

Brane **DEŽMAN**, Mateja **LONČAR**, Simon
LİČEN

VLOGE KOŠARKARSKIH SODNIKOV IN DEJAVNIKI KAKOVOSTNEGA SOJENJA

1 UVOD

Na košarkarski tekmi sodeluje več udeležencev: igralci, trenerji in spremljevalci, sodnika, pomožni sodniki, gledalci ter organizatorji. Vsak od njih ima svojo vlogo, znotraj nje pa opravlja določene naloge. Če želijo nosilci vlog svojo vlogo kakovostno opraviti, morajo imeti tako strukturo lastnosti, sposobnosti, posebnih znanj in izkušenj, ki omogočajo kakovostno opravljanje nalog v izbrani vlogi.

Vloga je torej opravilo (funkcija), ki ga prevzame posameznik v izbrani dejavnosti in izbrani skupini. S tem opravilom so povezane naloge, ki jih mora izvajati nosilec vloge v določenem prostoru in času, ter oprema, ki jo nosilec vloge uporablja. Naloge in oprema so običajno določeni s pravili in morajo biti usklajeni z nalogami in opremo drugih nosilcev.

Košarko sodita dva sodnika (na vrhunskih tekmovanjih trije), ki omogočata igralcem in trenerjem dveh ekip, da poteka igra v duhu košarkarskih pravil pred, med in takoj po tekmi. Njuna vloga je torej sojenje, skladno s pravili. Pri tem upoštevata naloge, ki so predpisane v košarkarskih pravilih in mehaniki sojenja. V pravilih je določena tudi njuna osebna oprema (oblačila, obutev in piščalka).

Sodnika s svojimi odločitvami posegata neposredno v dogajanje tekme. Ne smeta togo uveljavljati pravila igre ali delovati kot policista, temveč je bolje, če delujeta kot razsodnika v sporih med udeleženci tekme. Vsak njun postopek in odločitev pred, med in po tekmi mora biti skladna z uradnimi košarkarskimi pravili in mehaniko sojenja. Skrbeti morata, da sta med igro

čim manj opazna (da ne sodita manjših kršitev pravil, ki ne vplivajo na potek igre). Med igro naj si prizadevata ustvariti prijetno vzdušje in poskrbeti za njegovo vzdrževanje (prirejeno po Schumann, 2001).

Košarkarski sodnik na tekmi opravlja eno od dveh glavnih nalog – vlogo prvega ali drugega sodnika. Ob tem opravlja še štiri občasne in izmenjajoče vloge, ki so povezane z njegovim trenutnim položajem na igrišču (vodilni in spremljajoči sodnik) in aktivnostjo (aktivni in prosti sodnik).

2 VLOGE IN NALOGE SODNIKOV



Pravila določajo vlogo in naloge prvega in drugega sodnika. Vloga prvega sodnika je zahtevnejša, saj zagotovi regularnost tekme in odloča v spornih situacijah. Odločitve prvega in drugega sodnika so skozi celotno tekmo enakovredne. Obe vlogi določi delegator, ki določi sodniške dvojice za posamezno tekmo.

Posebne naloge prvega sodnika:

- Pregleda in odobri opremo, ki se bo uporabljala med tekmo.
- Določi glavno uro za merjenje igralnega časa, uro za merjenje 24 sekund, uro za merjenje minut odmora in se seznanji s pomožnimi sodniki.
- Ne dovoli igralcem, da nosijo predmete, ki lahko povzročijo poškodbo.
- Izvede sodniški met v sredinskem krogu za začetek obdobja igre ali podaljškov.
- Ustavi igro, če tako narekujejo okoliščine.
- Odloči o izgubljeni tekmi, če moštvo po pozivu odkloni igranje ali s svojimi dejanji preprečuje igranje tekme.
- Končno odloči, ko je potrebno ali ko sodnika nista enakega mnenja. Za končno odločitev se lahko posvetuje z drugim sodnikom, tehničnim komisarjem in (ali) s pomožnimi sodniki.
- Odloča o vsem, kar ni obdelano v pravilih.
- Natančno pregleda zapisnik po koncu druge in četrte četrtine in po koncu vsakega podaljška in preveri rezultat kadarkoli se mu to zdi potrebno. Podpis prvega sodnika zaključuje postopek v zvezi s tekmo in zvezo sodnikov s tekmo.
- Če pride do nešportnega vedenja igralcev, trenerjev ali njihovih pomočnikov v obdobju 20 minut pred predvidenim začetkom tekme ali po koncu igralnega časa in preden je zapisnik podpisan s strani prvega sodnika, mora prvi sodnik incident pred podpisom zabeležiti na hrbtni strani zapisnika oziroma v poročilu o tekmi. Tehnični komisar ali prvi sodnik mora zatem vodstvu tekmovanja poslati dodatno izčrpno poročilo.
- Če pride do pritožbe katerega od moštev, morata tehnični komisar ali prvi sodnik v eni uri po končanem igralnem času o dogodkih obvestiti vodstvo tekmovanja.

Skupne naloge obeh sodnikov:

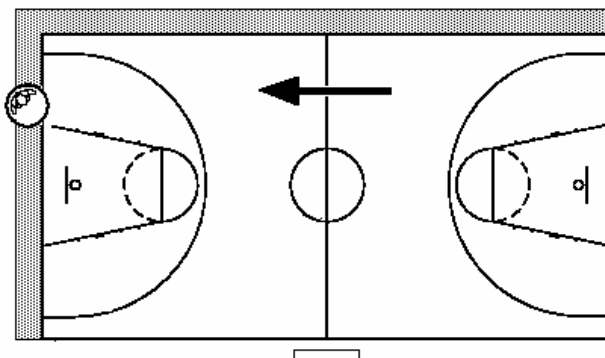
- Sodnika imata pravico odločati o kršitvah pravil, ki se zgodijo na igrišču ali zunaj njega.
- Nadzirata tudi zapisnikarsko mizo, klopi moštev in polja neposredno za mejnimi črtami.
- Pravica do odločanja se prične, ko prideta sodnika na igrišče, to je 20 minut pred uradnim pričetkom tekme. Ta pravica se konča, ko sodnika odobrita konec tekme.
- Ko pride do prekrška ali napake, sodnik zapiska in hkrati pokaže ustrezen znak za ustavitev ure. Žoga takoj postane mrtva.
- Sodnika ne zapiskata po uspešno izvedenem prostem metu, zadetku iz igre ali ko žoga postane živa.
- Nihče od sodnikov nima pravice dvomiti v sosodnikove odločitve ali jih razveljaviti, če so skladne s pravili.
- Če pride do podaljška, ki je posledica prostih metov zaradi napake, storjene tik pred koncem (ali pa istočasno z znakom za konec) igralnega časa v četrti četrtini ali podaljšku, se vse napake, storjene po signalu za konec tekme in pred izvajanjem prostih metov, štejejo kot napake, storjene med igro, in se temu ustrezno tudi kaznujejo.
- Po vsaki napaki ali prisojenem sodniškem metu se vodilni in spremljajoči sodnik zamenjata. Če je treba kakšno odločitev pojasniti ustno, se na vseh mednarodnih tekmah uporablja angleški jezik.

Mehanika sojenja določa še štiri občasne in izmenjajoče podvloge košarkarskih sodnikov. To pomeni, da se sodnika pojavljata enkrat v eni, drugič v drugi podvlogi.

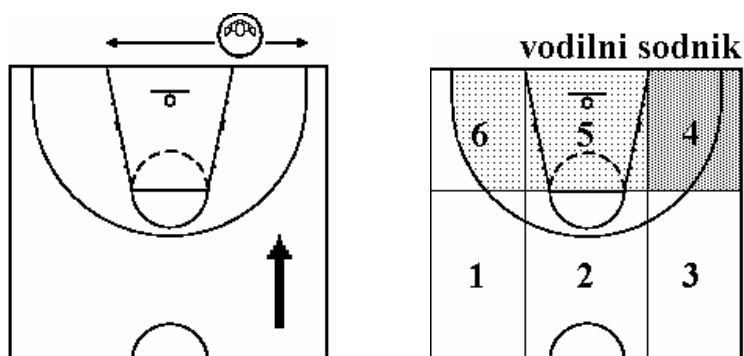
Glede na **položaj na igrišču** ločimo podvlogi **vodilnega** in **spremljajočega sodnika**. Vodilni sodnik se giblje pred napadom, spremljajoči pa z oziroma za njim.

Med igro so glavne naloge **vodilnega sodnika**:

- Nadzorovati bočno črto na svoji levi in čelno črto pred napadom. Če žoga prečka katero od teh dveh črt, zapiska prekršek.

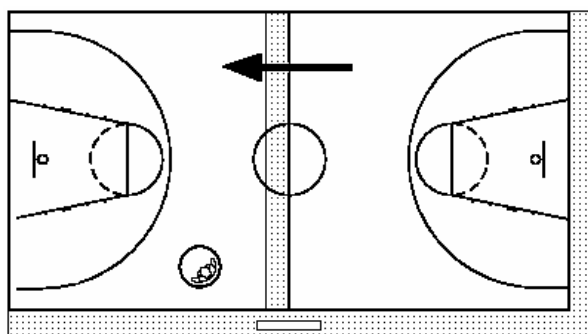


- Nadzorovati igro okoli žoge, ko se ta nahaja med bližnjim namišljenim podaljškom črte za proste mete in čelno črto, za katero stoji.
- Nadzorovati igro stran od žoge, ko se ta nahaja med bližnjim namišljenim podaljškom črte za proste mete in sredinsko črto (igro okoli žoge medtem nadzoruje spremljajoči sodnik).
- Posebej pozorno nadzorovati igro okoli žoge, ko je ta v polju omejitve. Pri tem mora opazovati predvsem igro visokih igralcev in kaznovati njihove morebitne nedovoljene načine pridobivanja prednosti.
- Nadzorovati prodore igralca z žogo v polje omejitve.
- Opazovati igralce, ki skačejo za žogo, pri metu na koš. Ob tem vodilni sodnik ne nadzoruje leta žoge proti košu.



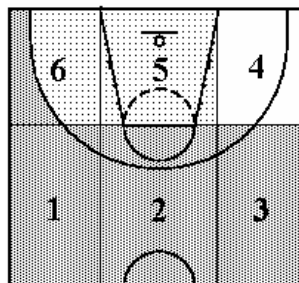
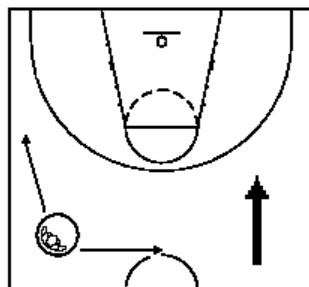
Med igro so glavne naloge **spremljajočega sodnika**:

- Nadzorovati bočno črto na svoji levi, čelno črto v zadnjem polju napadalne ekipe in sredinsko črto. če žoga prečka katero od teh črt, zapiska prekršek.



- Nadzorovati igro okoli žoge, ko se ta nahaja med namišljenim podaljškem črte za proste mete v sprednjem polju napadalnega moštva in sredinsko črto.
- Nadzorovati igro stran od žoge, ko se ta nahaja med namišljenim podaljškem črte za proste mete in čelno črto (igro okoli žoge medtem nadzoruje vodilni sodnik).

- Nadzorovati igralca, ki meče na koš, ob metu na koš iz igre. Po metu na koš se spremljajoči sodnik ne sme takoj osredotočiti na let žoge proti košu, temveč mora opazovati tudi igralca, ki je metal na koš.
- Nadzorovati let žoge proti košu po metu na koš.
- Zapisnikarju signalizirati poskus meta za tri točke.
- Potrjevati uspešen prosti met, met iz igre za dve točki in met iz igre za tri točke.
- Nadzorovati morebiten prekršek pri igri na žogo in prekršek pri igri na žogo nad obročem.



spremljajoči sodnik

Glede na **aktivnost sodnikov** ločimo vlogi **aktivnega** in **prostega** sodnika. Aktivni sodnik dosodi kršitev pravil in izvaja dejavnosti po kršitvi (dosodi prekršek ali napako, izvaja sodniški met, vroča žogo igralcu pri vračanju žoge v igro ali pri izvajanju prostega meta), prosti sodnik pa medtem nadzoruje dogajanje na igrišču in pomaga aktivnemu sodniku pri nadaljevanju igre.

3 DEJAVNIKI KAKOVOSTNEGA SOJENJA

Kakovostno opravljanje omenjenih vlog sodnika je tesno povezano z ustreznimi osebnostnimi lastnostmi, sposobnostmi, posebnim znanjem in izkušnjami sodnika. V tem prispevku bomo opisali najpomembnejše: Zanimanje za sojenje in z njim povezani motivi ter ambicije.

- 1) Posebna znanja in izkušnje.
- 2) Telesna in duševna pripravljenost.
- 3) Samozavest, trdnost in odločnost.

- 4) Umirjenost (hladnokrvnost).
- 5) Učinkovito sporazumevanje.
- 6) Točnost in urejenost.

Zanimanje za sojenje in z njim povezani motivi ter ambicije

Temeljno gonilo vsake človeške dejavnosti je zanimanje zanjo. Zanimanje spodbudi posameznika, da se poglobi v določeno dejavnost. Tako jo spozna in ugotovi, v kakšni meri dejavnost zadovoljuje njegove naravne in družbene potrebe. Sodnik, ki pri sojenju ne občuti zadovoljstva, ne more napredovati, ker mu je postalo sojenje navada, ne pa ustvarjalna dejavnost. Izredno pomembni motivi za napredovanje sodnikov so družbene potrebe: potreba po napredovanju, potreba po dokazovanju (uspehu) in uveljavljanju (prestizu), potreba po izzivih in tveganju, potreba po sodelovanju in nenazadnje potreba po varnosti (eksistenci). Sodnik, ki ima te potrebe dovolj izražene, se bo neprestano izobraževal in pripravljaj na sojenje. Zanj ne bo manj ali bolj pomembnih tekem, saj bo do vseh imel enak pristop. Tako se bo nenehno izpopolnjeval in potrjeval.

Posebna znanja in izkušnje

Temelj vsake pravilne presoje/odločitve na igrišču je temeljito poznavanje pravil, mehanike sojenja in tekmovalnih propozicij. Sodnika, ki nima dovolj omenjenih znanj, drugi udeleženci kmalu spoznajo, zaradi česar hitro izgubi avtoriteto. Dobro poznavanje omenjenih dejavnikov je zato predpogoj za pripravljen nastop (prirejeno po Schumann, 2001).

Telesna in duševna pripravljenost

Košarkarski sodnik prehodi ali preteče na tekmi približno 5000 metrov. Povprečni sodnikov srčni utrip na tekmi znaša približno 150 ud/min (Dežman, 1991). Njegova funkcionalna obremenitev je aerobnega značaja. Zato je razumljivo, da zahteva kakovostno sojenje, poleg dobrega poznavanja pravil, mehanike sojenja in izkušenj, tudi solidno razvito aerobno vzdržljivost. Ta mu zagotavlja tudi ustrezno duševno svežino (zbranost) tudi na koncu tekme.

Duševna pripravljenost je tesno povezana z zbranostjo, ta pa z odnosom do sojenja tekme. Sodnik, ki sodi z veliko zavzetostjo na večini tekem, neodvisno od njihovega ranga, ne bo izgubil zbranosti v odločilnih trenutkih

pomembnih tekem. Z zavzetim sojenjem na manj pomembnih tekmah si namreč razvija sposobnost trajanja zbranosti, s tem pa tudi ohranja duševno svežino.

Samozavest, trdnost in odločnost

Samozavesten nastop je za sodnika zelo pomemben, saj mu dviguje avtoriteto. Vsak ima lahko slab dan ali slabe trenutke, vendar mora sodnik tudi v takšnih trenutkih ohraniti trdnost, sicer bodo tudi drugi udeleženci njegovo negotovost strah (neodločnost) začutili in s tem imeli povod za komentiranje. V samozavestnem nastopu bodo slabše sodnikove odločitve kmalu pozabljene, pozornost pa bo usmerjena na igro.

Na igrišču ne sme sodnik nikoli izkazati negotovosti pri odločitvah. To ne pomeni, da se sodnik ne sme odločiti s kratkim zamikom, da pridobi nekaj časa za razmislek. Toda ta trenutek ne sme biti predolg, ker bi to za druge pomenilo, da je negotov. Sodnik se lahko temu izogne s hitro in jasno odločitvijo (pri tem je sama pravilnost odločitve pravzaprav drugotnega pomena) in udeležence prepriča s svojo odločnostjo. Z odločnim piskom in samozavestno signalizacijo je lahko sodnik prepričljiv kljub posamezni napačni odločitvi, ne da bi udeleženci to opazili. To je še bolj pomembno, če je tekma izenačena (prirejeno po Schumann, 2001).

Umirjenost

Košarka je hitra in dinamična športna igra, v kateri sodelujejo igralci, trenerji in gledalci/navijači z različnimi interesi. Zato lahko hitro pride do spora med njimi. Naloga sodnika je, da te spore razreši na razumen in umirjen način, ki je skladen s pravili igre. Pomembno je tudi, da ne občuti krivde ob napačni odločitvi, ker bi mu to motilo zbranost, zaradi česar obstaja velika verjetnost, da bo storil še kakšno napako. Še slabše je, če se osredotoči na iskanje možnosti za popravo napake, da bi ustregel vsem udeležencem tekme (prirejeno po Schumann, 2001).

Sodnik se mora obvladati posebno v kritičnih situacijah (nešportna, tehnična napaka in podobno). Karkoli reče, da bi pomiril udeležence, se mu lahko maščuje in še poslabša položaj. Zato naj ostane miren in tako prenese svojo mirnost tudi na druge udeležence. V zelo napetih trenutkih, polnih nakopičenih strasti, je dobro, da sodnik umiri ritem, da se nakopičena energija v okolju sprazni (npr.: zaigra razgovor z drugim sodnikom ali tehničnim komisarjem).

Učinkovito sporazumevanje

Sodnika se sporazumevata z drugimi udeleženci na viden (z znaki) in zvočen način (ustno). Pred tekmo, v določenih delih tekme, ko je potrebno določene odločitve pojasnjevati, in po tekmi, uporabljata ustno sporazumevanje. Med tekmo najpogostejše uporabljata vidno sporazumevanje, zato morata zelo dobro poznati sodniške znake in jih smiselno uporabljati.

Kakovostno sporazumevanje (ustrezno, hitro, jedrnato in jasno) zmanjšuje nejasnosti in nesporazume. Jedrnat, jasen in učinkovit pogovor med sodnikom in trenerjem ali igralcem bo preprečil spor med njimi in umiril strasti. Sodnik mora pri tem vsakogar obravnavati spoštljivo in vljudno. Tako lahko sodnik pridobi igralce in trenerje na svojo stran. Na vsako pritožbo in težavo mora odgovoriti kratko in jasno. Ne sme dopustiti, da bi iz vsake njegove odločitve razvil pogovor in da bi se tekma izrodila v »razpravni krožek« (prirejeno po Schumann, 2001).

Pomembno je tudi sporazumevanje med sodnikoma. Pred tekmo morata opraviti pogovor in uskladiti svoja stališča. Med tekmo se najpogosteje sporazumevata z znaki, če je potrebno pa tudi ustno.

Točnost in urejenost

Tudi za sodnike velja, da je prvi vtis zelo pomemben. Če sodnik pride v dvorano z zamudo in neprimerno oblečen, ne more pričakovati, da bo naredil na druge udeležence pozitiven vtis.

Sodnik mora priti v dvorano 45 do 60 minut pred pričetkom tekme, 20 minut pred pričetkom tekme pa stopi na igrišče. Oblečen je v sodniški opremi (sodniška majica, črne dolge hlače, črne nogavice in črne športne čevlje). Po prihodu na igrišče pozdravi prisotne (predvsem pomožne sodnike in trenerje).

Pred tekmo se mora sodnik ogreti ter pokazati primeren odnos do tekme.

Sodnik mora paziti na svoje vedenje tudi zunaj igrišča. Obnašal naj bi se uglajeno in prijateljsko, kot to počne na igrišču. Kdor se pretvarja, da je nekaj drugega, kot je v resnici, ne more biti dober sodnik (prirejeno po Schumann, 2001).

4 LITERATURA

- 1) Dežman, B. (1991). Obseg in intenzivnost sodnikovega gibanja na košarkarski tekmi. Šport 39, 4:11-13.
- 2) FIBA (2000). Uradna košarkarska pravila za moške in ženske. Ljubljana: Košarkarska zveza Slovenije (prevedel Roman Kolar).
- 3) Ličen, S., Dežman, B. (2003). Mehanika sojenja za košarkarske sodnike pripravnike. Ljubljana: Fakulteta za šport, Inštitut za šport.
- 4) Schumann, L. (2001). Die Funktion und das Auftreten eines Basketball-Schiedsrichter. <http://www.basketball-schiedsrichter.de>, (16. 01. 2003).